

Tuuliennusteen tulkitseminen pääkaupunkiseudulla



Leijailulautailu on tuuli-intensiivinen laji, eli käytännössä sääennusteiden seuraaminen ja tulkitseminen edesauttaa oikean paikan ja ajankohdan valitsemista.

Säätilaa ja vallitsevaa tuulta voidaan periaatteessa tarkastella kolmesta lähtökohdasta:

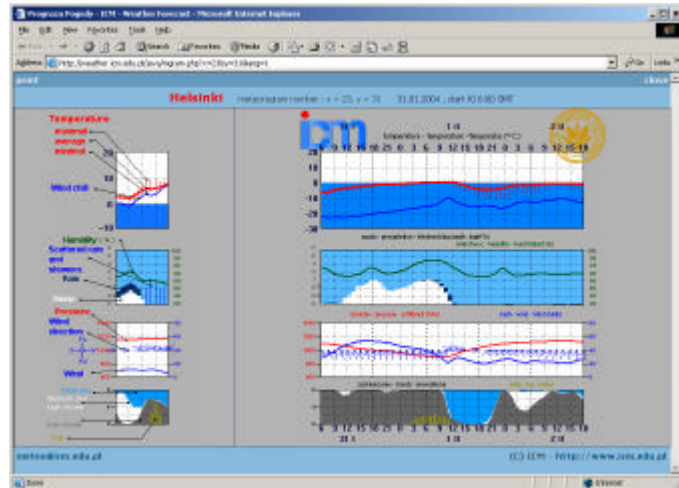
- 1) Vallitseva tuuli
- 2) Lyhyen aikavälin ennuste
- 3) Pitkän aikavälin ennuste

Vallitsevan tuulen arvoimiseksi voi käyttää vanhoja hyviä koettuja konsteja, mm. tarkkailla lippujen liehumista ja savupiipusta nousevan savun nousukulmaa. Useilla paikkakunnilla löytyy myös tuulimittareita, mutta näiden lukemien tulkitsemisessa kannattaa huomioida mahdolliset tuuliesteet sekä mittariin että lennätyspaikkaan nähden. Esimerkiksi Vaisalan sääasema Vantaalla sijaitsee laaksossa joten kaikki tuulet eivät osu siihen vapaasti, sama koskee myös Otapulin sääasemaa Eirassa. Samoin esimerkiksi itätuuli ei tuule yhtä voimakkaana laajalahdessa kuin lauttasaaren eteläkärjessä, koska laajalahden itätuuli joutuu kulkemaan kaupungin ylitse. Lisäksi tuulen kulkiessa kaupungin ylitse se paitsi hidastuu, saattaa myös muuttua puuskaisemmaksi. Niinpä parhaita paikkoja lennättämisen kannalta ovat sellaiset jossa tuuli pääsee puhaltamaan mahdollisimman pitkän matkaa vapaasti.

Vallitsevan tuulen paikalliseksi ennustamiseksi kannattaakin yleensä tarkkailla useita eri mittareita, esimerkiksi Otapulin asemaa, TT:n asemaa ja Vaisalan asemaa samalla huomioiden mahdolliset sääaseman edessä olevat tuuliesteet jotka vaikuttavat lukemaan.



Lyhyen aikavälin ennuste löytyy parhaiten puolalaisen ICM:n sivuilta. Koska sääennuste on vain ennuste noin 100km² alueelle ja tuulen nouseminen ja laskeminen riippuu yleensä paikallisista säävaihteluista, kannattaa lyhyen aikavälin ennusteen tulkinnessa pyrkiä löytämään ennusteen ja seuraavien asioiden yhteneväisyydet

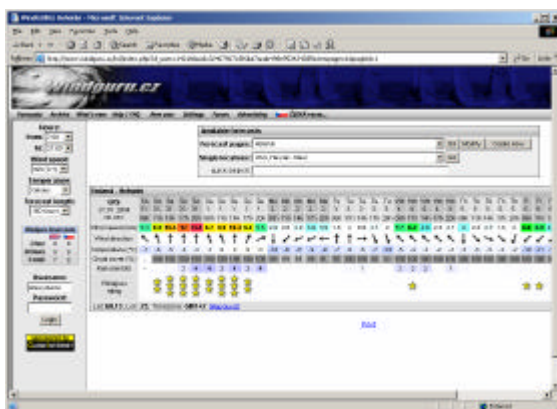


- Vallitsevan tuulen suunta, oheisessa kuvassa toiseksi alimman kuvaajan nuolet
- Pilvisuus, eli alimman kuvaajan musta alue esittää pilvisyyttä, sininen kirkasta taivasta
- Sade, toiseksi ylimmän kuvaajan valkoinen alue esittää lumisadetta
- Kellonaika joka ICM:n tapauksessa on GMT eli suomessa pitää vähentää ennusteen ajasta kaksi tuntia jotta saamme paikallisen ennusteen

Varsinainen tuuli on ICM:n ennusteessa esitetty toiseksi alimman kuvaajan sinisenä käyränä asteikolla km/h. (10km/h = 2.7m/s, 20km/h=5.5m/s, 30km/h=8.33, 40km/h= 11.1m/s)

Oheisessa kuvassa esimerkiksi huomataan että tuuli nousee suurin piirtein samaan aikaan lumisateen kanssa ja alkaa laskemaan ja kääntymään kun sää muuttuu selkeäksi.

ICM:n ennuste lasketaan neljä kertaa päivässä (GMT: 00:00, 06:00, 12:00, 18:00) ja käytännössä ennuste on luettavissa noin kolme tuntia laskemisen jälkeen – eli ennustetta tulkittaessa kannattaa tarkistaa että milloin se on laskettu, varsinkin jos ennusteessa on odotettavissa säävaihteluita kuten oheisen kuvan puolivälissä on.



Pitkän aikavälin ennusteet ovat hyödyllisiä suunniteltaessa ajankohtia milloin leijalautailua kannattaa harrastaa. Yleensä pitkän aikavälin ennusteet kertovat tuulen hieman yläkanttiin, joten useimmiten ja käytännössä alle 3-4m/s tuulessa ei leijailua kannata harkita. Yksi parhaista pitkän aikavälin ennusteista löytyy Windguru saitilta. Luettaessa windgurun ennustetta kannattaa muistaa että se lasketaan sen verran

harvemmin kuin puolalaisen ICM:n että sen ennusteet lyhyellä aikavälillä eivät välttämättä pidä paikkaansa.